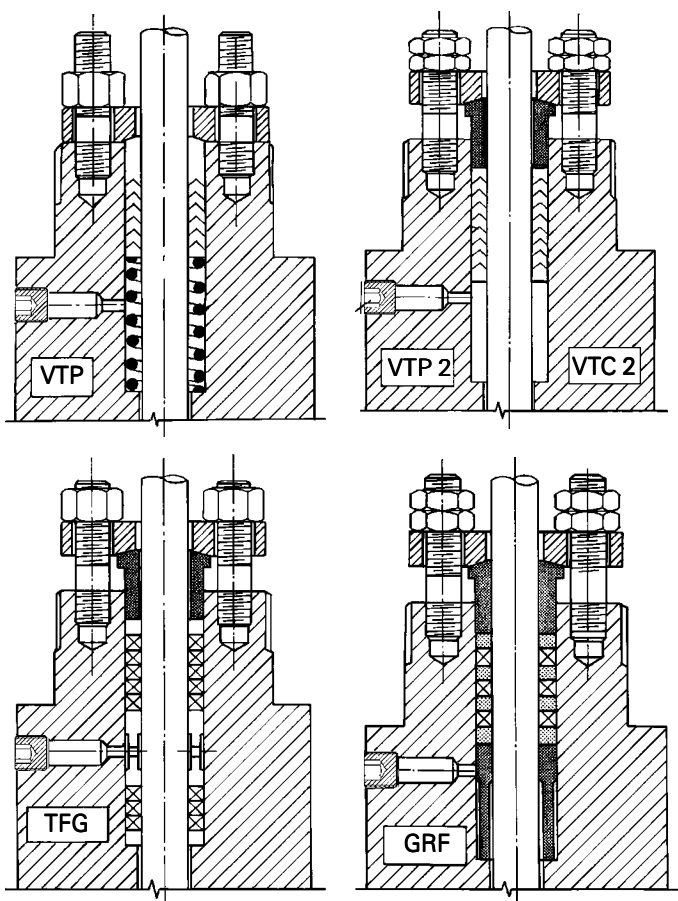


ISTRUZIONI PER INSTALLAZIONE - IMPIEGO - MANUTENZIONE



**PREMISTOPPA
PER VALVOLE DI
REGOLAZIONE**



IISTRUZIONI PER INSTALLAZIONE - IMPIEGO - MANUTENZIONE

PREMISTOPPA PER VALVOLE DI REGOLAZIONE

PREMESSA

Il premistoppa di una valvola di regolazione merita una particolare attenzione perché, a differenza di quanto può succedere per una valvola di intercettazione, il suo errato impiego può compromettere le prestazioni di tutta la valvola.

Infatti, non è sufficiente curare la sua capacità di tenuta ma è necessario che contemporaneamente esso non crei un attrito troppo elevato sullo stelo. Le norme di manutenzione diventano pertanto in questo caso un documento molto importante perché operazioni di sostituzione o registrazione non opportunamente eseguite o improvvisate possono rendere la valvola di regolazione poco efficiente.

1 SMONTAGGIO PACKING "ANELLI TAGLIATI"

- 1.1 Togliere l'attuatore dalla valvola.
- 1.2 L'estrazione degli anelli dal premistoppa può essere eseguita, dove possibile, anche senza togliere lo stelo; l'operazione diventa però più difficoltosa e la pulizia delle superfici di tenuta non perfettamente controllabile.

ATTENZIONE:

Se l'operazione viene eseguita sulla valvola in linea accertarsi che non esista pressione al suo interno.

- 1.3 Dopo aver tolto la flangia, la boccola premianelli e l'anello distanziale, estrarre gli anelli di tenuta dalla camera usando se necessario un'estrattore a spirale.
- 1.4 Estrarre quindi la lanterna, gli altri anelli di tenuta e l'anello di fondo prima di pulire accuratamente la camera e lo stelo.
- 1.5 Prima di iniziare il montaggio del nuovo pacco di tenuta controllare che camera e stelo non presentino rigature o incisioni. Se lo stelo è danneggiato è conveniente sostituirlo con un ricambio nuovo.

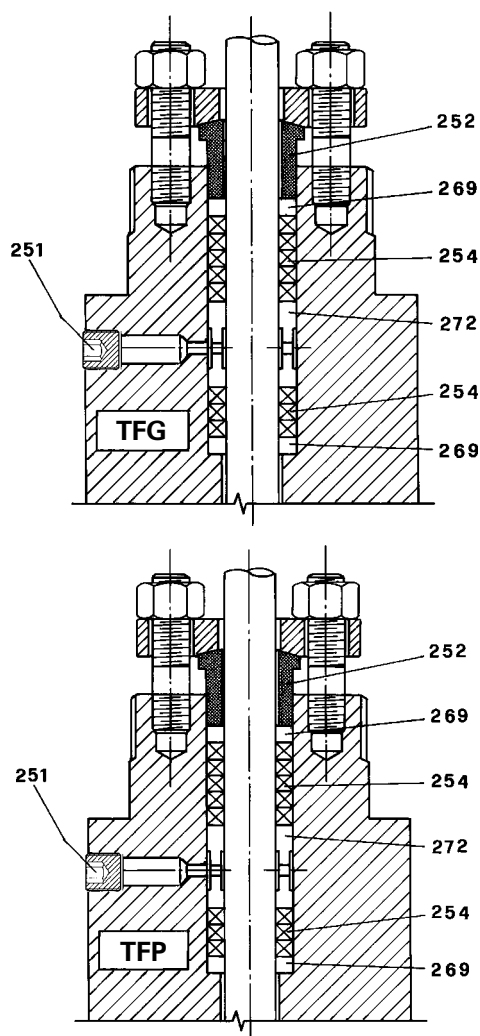
2 SMONTAGGIO PACKING "ANELLI INTERNI"

- 2.1 Togliere l'attuatore dalla valvola.
- 2.2 Smontare il cappello dal corpo valvola, dopo aver allentato i dadi premitreccia, per poter estrarre lo stelo.
- 2.3 Smontato la flangia e la boccola premianelli, estrarre gli anelli di tenuta, usando in genere un'asta metallica piegata a gancio. Per estrarre gli anelli di grafite, in situazione di particolare difficoltà è necessario romperli; durante questa operazione fare attenzione di non rigare la camera o lo stelo.
- 2.4 Estratti tutti gli anelli, pulire accuratamente camera e stelo da eventuali depositi o incrostazioni; soprattutto nelle tenute con anelli di grafite sono facilmente riscontrabili residui sullo stelo e sulla parete della camera; l'operazione di pulizia deve essere eseguita con cautela per non danneggiare le superfici, usando eventualmente un liquido detergente (trielina o benzina).
- 2.5 Controllare che camera e stelo non presentino rigature o incisioni, prima di iniziare il montaggio del nuovo pacco di tenuta.

3 MONTAGGIO PACKING "ANELLI TAGLIATI" (vedere Fig. 1)

- 3.1 Per il montaggio del nuovo pacco occorre scegliere il tipo e la dimensione esatta degli anelli di tenuta.
- 3.2 È preferibile usare anelli già sagomati e tagliati disponibili come parti di ricambio.
- 3.3 Nel caso si debbano ricavare da treccia continua, deve essere stabilita l'esatta misura prima di procedere al taglio degli anelli. Eseguire il taglio con una lama ben affilata, avendo cura di tenere un'inclinazione di 45° e evitando sfrangiature della treccia.
NOTA IMPORTANTE: non applicare mai baderne intere a spirale.

FIG. 1 - ANELLI TAGLIATI



ELENCO COMPONENTI TIPO TFG e TFP

POS.	Q.TÀ	DENOMINAZIONE
251	1	TAPPO
252	1	BOCCOLA PREMIANELLI
254	(*)	ANELLO DI TENUTA
269	2	ANELLO DISTANZIALE
272	1	LANTERNA

(*) Set anelli di tenuta:
 N° 3+5 per steli $\varnothing \leq 25,4$; N° 2+6 per steli $\varnothing > 25,4$

3.4 Infilare l'anello di fondo e iniziare a guarnire la camera controllando che il primo anello appoggi perfettamente sul fondo. A tale scopo è opportuno l'impiego di un premianello apposito. Sistemato il primo anello introdurre ad uno ad uno gli altri anelli, senza forzarli eccessivamente, sfasando il taglio dei vari anelli di 120°. Gli anelli vanno posti nella camera intervallati dalla lanterna.

3.5 Eseguito il montaggio di tutti gli anelli, della boccola e flangia premianelli, iniziare il serraggio dei dadi con un procedimento alternativo in modo da comprimere uniformemente il pacco delle guarnizioni. Evitare un serraggio iniziale troppo forte; nella prima fase di funzionamento della valvola è preferibile una lieve perdita ad un bloccaggio dello stelo per eccessivo attrito. Dopo un certo periodo di funzionamento serrare i dadi in modo graduale in modo da eliminare l'eventuale perdita con il minimo attrito sullo stelo.

4 MONTAGGIO PACKING "ANELLI V-RING" (vedere Fig. 2-3)

4.1 Per questi tipi di tenuta vengono usati anelli sagomati di teflon puro o di teflon caricato alle cui estremità si aggiungono gli anelli terminali per formare così il "pacco anelli di tenuta".

4.2 Dopo aver rimontato cappello e stelo sulla valvola, mettere in fondo alla camera la molla o il distanziale, a secondo del tipo di tenuta. Inserire quindi l'anello terminale inferiore.

4.3 Infilare poi gli anelli di tenuta uno ad uno, usando la massima attenzione per non pregiudicarne la tenuta; in particolare quando la filettatura dello stelo è di diametro pari o leggermente inferiore al foro interno degli anelli di tenuta è bene avvolgerla con un nastro di materiale morbido in modo da non danneggiare gli anelli durante il loro montaggio.

4.4 Inserire l'anello terminale superiore, l'eventuale distanziatore ed infine la boccola e la flangia premianelli.

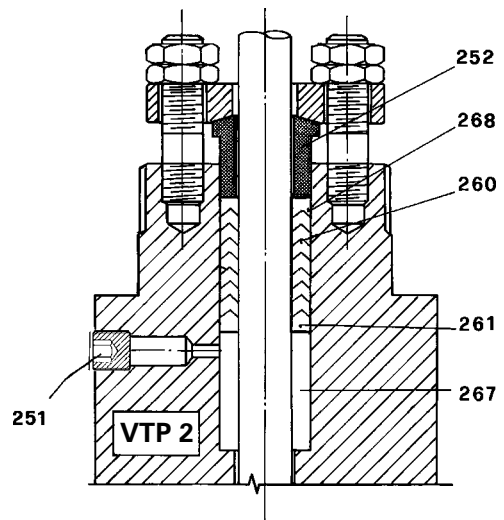
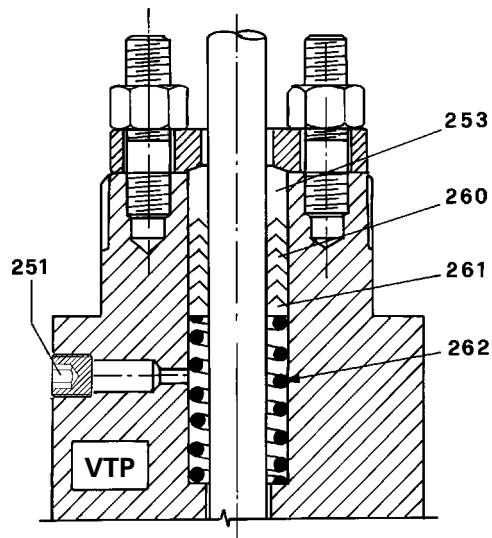
4.5 Per la regolazione della tenuta vedi punto 3.5

4.6 A regolazione avvenuta serrare i controdadi in modo che eventuali vibrazioni non modifichino il serraggio del pacco.
 Solo per il tipo VTP i dadi vanno serrati a fondo in quanto il precarico della tenuta viene fornito dalla molla.

5 MONTAGGIO PACKING "ANELLI IN GRAFITE" (vedere Fig. 5)

5.1 Le guarnizioni di tenuta per questi tipi sono degli anelli prefabbricati in grafite, separati fra loro da anelli intermedi di sostegno.

FIG. 2 - ANELLI V-RING



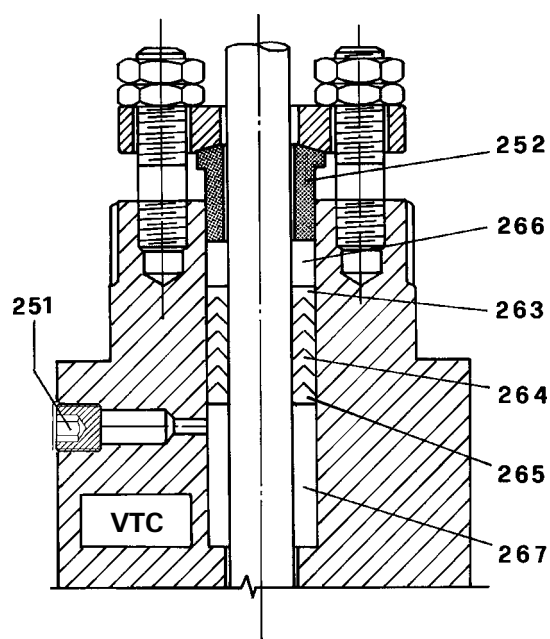
ELENCO COMPONENTI TIPO VTP

POS.	Q.TÀ	DENOMINAZIONE
251	1	TAPPO
253	1	BOCCOLA PREMIANELLI
260	5	ANELLO DI TENUTA
261	1	ANELLO TERMINALE
262	1	MOLLA PREMIANELLI

ELENCO COMPONENTI TIPO VTP 2

POS.	Q.TÀ	DENOMINAZIONE
251	1	TAPPO
252	1	BOCCOLA PREMIANELLI
260	(*)	ANELLO DI TENUTA
261	1	ANELLO TERMINALE
267	1	DISTANZIATORE
268	1	ANELLO TERMINALE

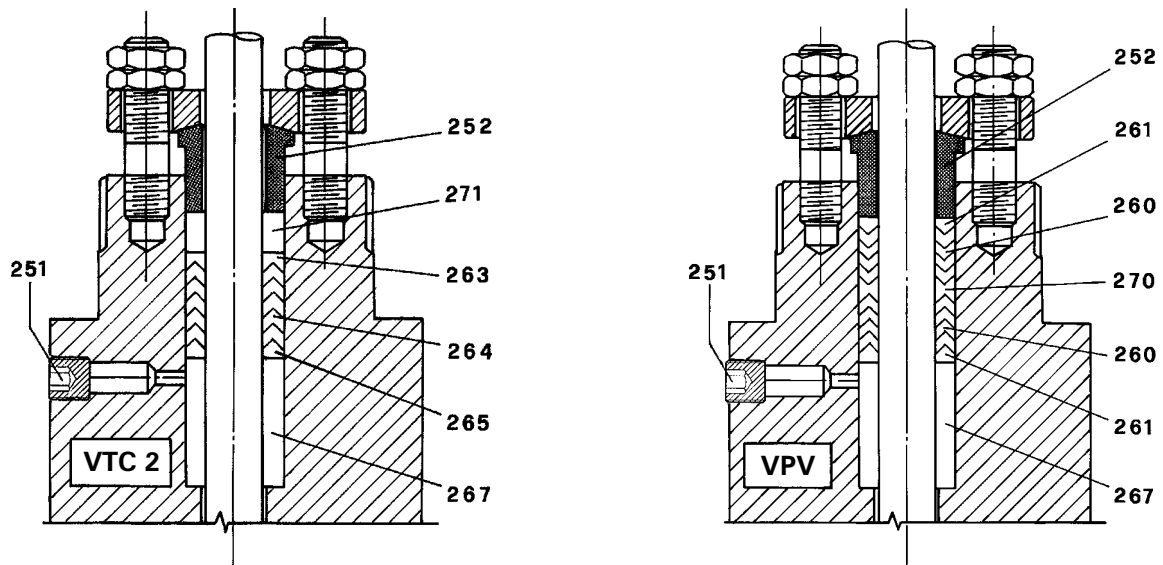
(*) Set anelli di tenuta:
 N° 7 per steli $\varnothing < 41.27$
 N° 9 per steli $\varnothing \geq 41.27$



ELENCO COMPONENTI TIPO VTC

POS.	Q.TÀ	DENOMINAZIONE
251	1	TAPPO
252	1	BOCCOLA PREMIANELLI
263	1	ANELLO TERMINALE
264	5	ANELLO DI TENUTA
265	1	ANELLO TERMINALE
266	1	DISTANZIATORE
267	1	DISTANZIATORE

FIG. 3 - ANELLI V-RING



ELENCO COMPONENTI TIPO VTC 2

POS.	Q.TÀ	DENOMINAZIONE
251	1	TAPPO
252	1	BOCCOLA PREMIANELLI
263	1	ANELLO TERMINALE
264	8	ANELLO DI TENUTA
265	1	ANELLO TERMINALE
267	1	DISTANZIATORE
271	1	DISTANZIATORE

ELENCO COMPONENTI TIPO VPV

POS.	Q.TÀ	DENOMINAZIONE
251	1	TAPPO
252	1	BOCCOLA PREMIANELLI
260	(*)	ANELLO DI TENUTA
261	2	ANELLO TERMINALE
267	1	DISTANZIATORE
270	1	ANELLO INTERMEDIO

(*) Set anelli di tenuta:
N° 3+4 per steli $\varnothing < 41.27$; N° 4+4 per steli $\varnothing \geq 41.27$

- 5.2 La tenuta tipo GRFV permette di ottenere uno spurgo intermedio (LEAK-OFF) in corrispondenza del distanziatore posto tra i due pacchi di tenuta.
- 5.3 Il montaggio di queste tenute va eseguito come si vede nelle relative figure dopo aver rimontato sulla valvola il cappello e lo stelo.
- 5.4 Durante l'inserimento fare attenzione che gli anelli appoggino bene tra di loro. Per evitare che vi rimanga imprigionata dell'aria, è bene infilarli sullo stelo lentamente cercando di muovere lo stelo dopo il montaggio di ogni anello.
- 5.5 Per la regolazione della tenuta vedi Punto 3.5.
- 5.6 A regolazione avvenuta serrare i controdadi in modo che eventuali vibrazioni non modifichino il serraggio del pacco.

FIG. 4

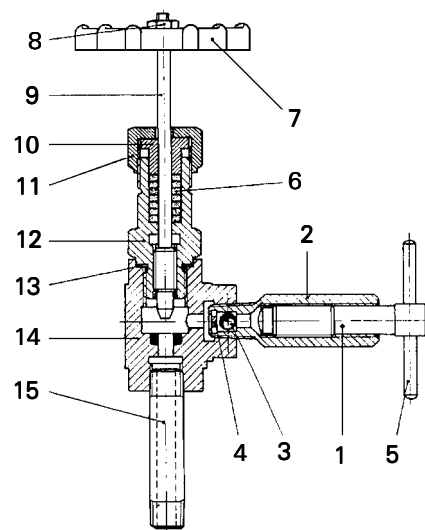
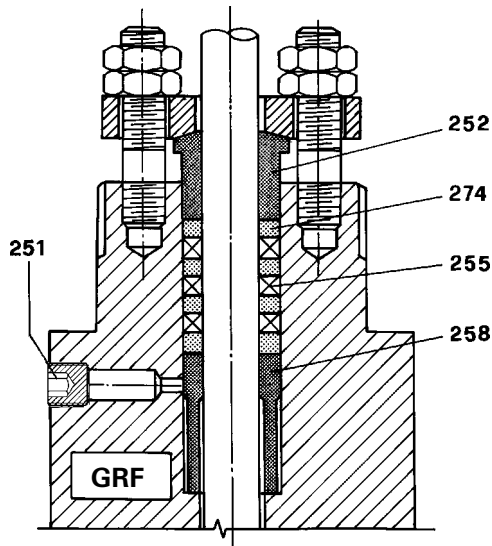
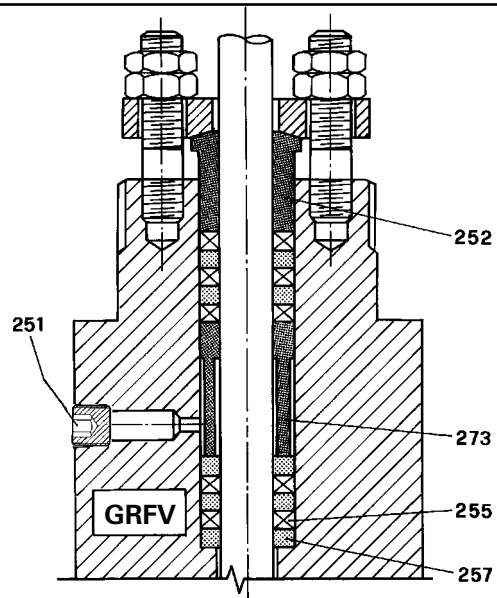


FIG. 5 - ANELLI IN GRAFITE

ELENCO COMPONENTI TIPO VTC 2

POS.	Q.TÀ	DENOMINAZIONE
251	1	TAPPO
252	1	BOCCOLA PREMIANELLI
255	3	ANELLO DI TENUTA
258	1	DISTANZIATORE
274	4	ANELLO DISTANZIALE


ELENCO COMPONENTI TIPO VPV

POS.	Q.TÀ	DENOMINAZIONE
251	1	TAPPO
252	1	BOCCOLA PREMIANELLI
255	5	ANELLO DI TENUTA
257	6	ANELLO DISTANZIALE
273	1	DISTANZIATORE

6 LUBRIFICAZIONE

Su tutti i premistoppa PARCOL non serve generalmente nessuna lubrificazione. In casi particolari e dove espressamente richiesto, viene fornito un'ingrassatore come rappresentato nella fig. 4.

Questo dispositivo, essendo provvisto di valvola di ritegno a sfera, consente di effettuare l'ingrassaggio senza perdita del fluido interno.

6.1 Chiudere il rubinetto (7).

6.2 Svitare con una chiave il tronchetto (2).

6.3 Riempire di grasso la camera in cui si avvita la vite di pressione (1).

6.4 Rimontare il tronchetto.

6.5 Aprire il rubinetto di intercettazione (7).

6.6 Spingere il grasso all'interno del premistoppa avvitando la vite.

6.7 Richiudere il rubinetto.

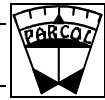
La quantità di grasso da iniettare deve essere limitata per non generare eccessiva pressione sulle baderne.

Per la scelta del grasso attenersi alla tabella sottostante.

Tipo di grasso	Precedente classificazione	Limiti di Temperatura (*)	Fluidi
1	A	- 10 + 160°	Acqua e vapori fluidi debolmente acidi o basici.
2	C	- 55 + 220°	Acidi e basi forti, prodotti alimentari.
3	--	- 15 + 200°	Idrocarburi, lubrificanti e solventi.
4	D	- 20 + 400°	Come per tipo 1.
5	B	- 30 + 280°	Come per tipo 1.

(*) Temperature massime del grasso in servizio continuo.

Per cappelli non estesi o alettati coincidono con quelle del fluido all'ingresso della valvola.



PARCOL S.p.A. Via Isonzo, 2 - 20010 CANEGRATE (MI) - ITALY

C.C.I.A.A. 554316 - Fiscal code & VAT no. (IT) 00688330158

Telephone: +39 0331 413 111 - Fax: +39 0331 404 215

e-mail: sales@parcol.com - <http://www.parcol.com>



PARCOL S.p.A. Via Isonzo, 2 - **20010 CANEGRATE** (MI) - ITALY

C.C.I.A.A. 554316 - Fiscal code & VAT no. (IT) 00688330158

Telephone: +39 0331 413 111 - Fax: +39 0331 404 215

e-mail: sales@parcol.com - <http://www.parcol.com>